

На правах рукописи



КОРНИЛОВА Наталья Сергеевна

**АССЕРТИВНОЕ ПОВЕДЕНИЕ И ЕГО ФОРМИРОВАНИЕ У БУДУЩИХ
ГОСУДАРСТВЕННЫХ И МУНИЦИПАЛЬНЫХ СЛУЖАЩИХ В ПРОЦЕССЕ
ОБУЧЕНИЯ В ВУЗЕ**

**5.3.4. – Педагогическая психология,
психодиагностика цифровых образовательных сред
(психологические науки)**

АВТОРЕФЕРАТ
диссертации на соискание ученой степени
кандидата психологических наук

Нижний Новгород – 2026

Диссертация выполнена на кафедре возрастной и педагогической психологии федерального государственного бюджетного образовательного учреждения высшего образования «Нижегородский государственный педагогический университет имени Козьмы Минина»

Научный руководитель: доктор психологических наук, профессор
Гапонова София Александровна

**Официальные
оппоненты:**

Баева Ирина Александровна

доктор психологических наук, профессор,
академик Российской академии образования,
Федеральное государственное бюджетное
образовательное учреждение высшего образования
«Российский государственный педагогический
университет им. А.И. Герцена», институт
психологии, кафедра психологии развития и
образования, профессор

Исаева Оксана Михайловна,

кандидат психологических наук, доцент,
Федеральное государственное автономное
образовательное учреждение высшего образования
«Национальный исследовательский университет
«Высшая школа экономики», г. Нижний Новгород,
департамент организационного развития,
руководитель

Ведущая организация

**Федеральное государственное бюджетное
образовательное учреждение высшего
образования «Российский государственный
социальный университет»**

Защита диссертации состоится 19 июня 2026 года в 11 часов на заседании диссертационного совета по защите диссертаций на соискание ученой степени кандидата наук, на соискание ученой степени доктора наук 33.2.014.03 при федеральном государственном бюджетном образовательном учреждении высшего образования «Нижегородский государственный педагогический университет имени Козьмы Минина» по адресу: 603005, г. Нижний Новгород, ул. Ульянова, 1, зал заседаний диссертационных советов.

С диссертацией можно ознакомиться в научной библиотеке и на сайте федерального государственного бюджетного образовательного учреждения высшего образования «Нижегородский государственный педагогический университет имени Козьмы Минина» (<https://ya.mininuniver.ru/r/7cd9e7d1>).

Автореферат разослан « ____ » _____ 2026 г.

Ученый секретарь диссертационного совета



Т.А. Серебрякова

ОБЩАЯ ХАРАКТЕРИСТИКА РАБОТЫ

Актуальность проблемы исследования. В условиях современной трансформации системы образования в России возрастает значимость высших учебных заведений в повышении качества подготовки специалистов, в том числе государственных (муниципальных) служащих, ориентированных на граждан в рамках своей профессиональной деятельности и эффективно реализующих свои должностные обязанности. Это взаимодействие служащих с гражданами подразумевает активную позицию с положительным потенциалом, способность сохранять психологическое равновесие в ситуациях конфронтации и затруднений, находить приемлемые для обеих сторон благоприятные варианты их решения. В связи с этим в настоящее время повышенный интерес вызывает процесс формирования личности государственных (муниципальных) служащих, которая в своем поведении демонстрирует уверенность в себе, продуктивное общение, умение создавать благоприятную атмосферу взаимодействия, ответственность за свои действия, эмоциональную устойчивость в непредвиденных и неопределенных ситуациях, то есть проявляет ассертивное поведение, предполагающее открытый взаимоприемлемый диалог и конструктивное решение возникших разногласий.

Профессиональная деятельность государственных (муниципальных) служащих представляет собой сложный многофункциональный вид деятельности, включающий в себя управление, исполнение и инновации, достижение которых связано в первую очередь, с принятием решений, нередко в условиях взаимодействия с конфликтными клиентами. С учетом объема коммуникаций, которые, по некоторым данным, занимают от 50 до 90% времени работы государственных (муниципальных) служащих, столкновение противоположных взглядов, потребностей и целей практически неизбежно. Поэтому выполнение поставленных задач требует быстрой актуализации внутренних резервов личности: способности к перестройке мышления в ситуациях решения нестандартных вопросов, эмоциональной уравновешенности, плодотворного сотрудничества не только с коллегами, но и с гражданами, направленности на взаимопонимание с оппонентом. Все это проявления ассертивного поведения – гибкой и спонтанной стратегии, заключающейся в умении не только спокойно выслушать собеседника, принять его, выявить его потребности, но и самому достигать поставленных целей, демонстрируя уверенность и независимость.

Государственная программа Российской Федерации «Развитие образования», утвержденная постановлением Правительства Российской Федерации от 26 декабря 2017 г. № 1642 (ред. от 17.12.2025) и действующая до 2030 года, обращает особое внимание на постоянное развитие профессионализма начиная с этапа выбора профессии и на протяжении всей последующей жизни. В соответствии с этим будущий государственный и муниципальный служащий должен научиться отвечать современным требованиям: стремиться к достижению оптимального результата, оперативно принимать решения в состоянии неопределенности и нехватки времени, быть лидером, уметь выстраивать эффективное взаимодействие как персонально, так и в командной работе. Для реализации вышесказанного необходим высокий уровень внутренней ответственности, уверенность в своих решениях и действиях, умение отстаивать и аргументированно обосновывать свою точку зрения, а также взаимовыгодно разрешать противоречия. Отсюда следует, что ассертивное поведение у будущих государственных и муниципальных служащих необходимо формировать уже в вузе.

В Указе Президента Российской Федерации от 7 мая 2024 г. № 309 «О национальных целях развития Российской Федерации на период до 2030 года и на перспективу до 2036 года» намечены масштабные задачи, которые предполагают серьезные изменения компетенций и мышления государственных (муниципальных) служащих.

Таким образом, актуальность исследования обусловлена:

– значением ассертивного поведения в становлении личности и формировании мировоззрения государственного (муниципального) служащего;

– противоречием между доказанным значением ассертивного поведения для профессионального развития личности государственного (муниципального) служащего и недостаточной изученностью этого феномена как целостного образования, имеющего определенную структуру и соотношение составляющих и формирующих его элементов (психологических качеств).

Степень разработанности проблемы исследования. Анализ теоретических и прикладных исследований показал, что имеется довольно много работ, посвященных изучению вопросов качественной подготовки и обучения кадров управления (Е. Н. Богданов, А. А. Деркач, В. М. Дьячков, А. Л. Журавлев, В. Г. Зазыкин, Е. А. Климов, Р. Л. Кричевский, Е. С. Кузьмин, Н. В. Кузьмина, Б. Ф. Ломов, И. Н. Семенов, Л. А. Степнова и др.), в которых отмечена необходимость обновления кадровой политики и изучения профессионально-личностного потенциала служащих.

Психолого-педагогические разработки, направленные на изучение профессионально-личностных особенностей управленцев: мировоззренческих, ценностных, мотивационных, волевых, коммуникативных и других сторон их личности, встречаются в трудах И. В. Байера, В. Г. Зазыкина, Д. Н. Завалишиной, А. В. Карпова, Е. А. Климова, Б. Ф. Ломова и других исследователей.

В отечественной психологии накоплен достаточный материал по вопросам обучения, направленного на формирование и развитие профессионального становления личности студента в целом (И. А. Баева, С. А. Гапонова, В. И. Долгова, Э. Ф. Зеер, П. А. Кисляков, Е. А. Климов, Л. М. Митина, Н. С. Пряжников, Е. А. Шмелева и др.).

В рамках настоящего исследования наибольший интерес для нас представляет разработанность темы ассертивности и ассертивного поведения. В середине XX века благодаря трудам Э. Солтера (1949) и Дж. Вольпе (1958) впервые появилось понятие «ассертивность». Позднее ее начали изучать такие ученые, как С. Бишоп, В. Каппони, А. Ланж, А. Лазарус, Р. Мэйи, Т. Новак, У. Петерман, М. Дж. Смит, Р. и Р. Ульрихи, П. Якубовски и др.

В России работы по проблеме ассертивности появились только в 90-е годы XX века. Ассертивность изучали Е. В. Валиуллина, В. П. Зинченко, М. А. Дмитриева, Е. Р. Исаева, И. В. Лебедева, Е. П. Никитин, Е. В. Саунин, В. П. Шейнов, В. А. Шамиева и др. Ассертивность рассматривается многими авторами как одна из стратегий просоциальной модели преодолевающего (совладающего) поведения (Н. Е. Водопьянова, Д. Н. Ефремова, Е. Н. Чуева, А. Лазарус, С. Фолкман, С. Хобфолл).

Наряду с этим появились работы по исследованию ассертивного поведения зарубежными и российскими учеными (Дж. Вольпе, К. В. Бойкова, В. П. Зинченко, В. Каппони, А. Лазарус, Д. А. Марьяненко, Т. Новак, В. Г. Ромек, Н. Ю. Ражина, С. А. Селиванова, М. Дж. Смит, В. П. Шейнов), в которых оно рассматривается как конструктивный способ межличностного, открытого взаимодействия, не причиняющего вред другим людям.

Важность ассертивности и ассертивного поведения в профессиональной и учебной деятельности и проблема их формирования показана в исследованиях по сотрудникам ОВД (А. Г. Маклаков и Е. В. Саунин), менеджерам (Н. В. Капустина), психологам-консультантам (К. А. Ермилина), педагогам (Л. Н. Азарова), будущим психологам, педагогам, историкам (Ю. Б. Дайнеко, М. Н. Дудина, Н. И. Корытченкова, Н. К. Будницкая, С. А. Медведева, С. Пойразли), школьникам (Л. А. Боголюбская, О. В. Хухлаева, А. А. Карева, Л. В. Лежнина). Зарубежные исследования показали, что ассертивность соискателя руководящей должности способствует его успеху в карьерном продвижении и при подборе кадров (Н. J. Lewittes, S. L. Bern, J. C. Weitlauf, R. E. Smith, D. Cervone).

В то же время анализ исследований, имеющих в мировой научной литературе, показывает, что, несмотря на значимость ассертивного поведения для профессиональной деятельности, проблема его формирования как у представителей профессии государственных (муниципальных) служащих, так и у студентов остается не в полной мере изученной.

Таким образом, современные запросы государства и общества к государственным (муниципальным) служащим требуют системного пересмотра имеющихся знаний по их подготовке. Кроме того, потребность формирования ассертивного поведения, обусловленная его основополагающим значением в развитии личности государственного (муниципального) служащего, определяет *проблему* нашего исследования как необходимость изучения структуры и разработки программы эффективного формирования ассертивного поведения у будущих государственных и муниципальных служащих в процессе обучения в вузе.

Цель исследования. Изучить структуру ассертивного поведения, исследовать уровень сформированности его основных компонентов у будущих государственных и муниципальных служащих; разработать и апробировать программу формирования ассертивного поведения в процессе обучения в вузе.

Объект исследования: ассертивное поведение будущих государственных и муниципальных служащих.

Предмет исследования: возможности формирования ассертивного поведения у будущих государственных и муниципальных служащих в процессе обучения в вузе.

Гипотезы исследования

1. Ассертивное поведение является важной составляющей успешной профессиональной деятельности государственных (муниципальных) служащих и проявляется у них в умении принять на себя ответственность за собственное поведение и принятые решения; умении проявлять честность, открытость и прямоту в высказывании своих требований при одновременном выражении самоуважения и уважения к другим людям; демонстрации уверенности в своем профессионализме; стремлении к достижению рабочего компромисса и умении вести переговоры на его основе.

2. Ассертивное поведение – многокомпонентная структура, включающая уверенность в себе, автономность, личную ответственность, самоконтроль, хорошо развитые коммуникативные умения, позитивные и толерантные установки и конструктивные способы решения конфликтов и спорных ситуаций.

3. В процессе обучения в вузе структурные компоненты ассертивного поведения не достигают у студентов уровня, необходимого для успешного осуществления будущей профессиональной деятельности, то есть ассертивное поведение не формируется.

4. Эффективное формирование асертивного поведения у будущих государственных и муниципальных служащих возможно реализовать в рамках специально разработанной программы, направленной на комплексное развитие всех его компонентов.

Задачи исследования

Теоретические задачи:

1. На основе обобщения, сравнения и систематизации современных научных взглядов по проблеме исследования провести структурный анализ асертивного поведения как целостного образования с выделением его основных компонентов и построить модель асертивного поведения.

2. Теоретически обосновать важность асертивного поведения для успешной профессиональной деятельности государственных (муниципальных) служащих.

Методические задачи:

3. Разработать и теоретически обосновать диагностический комплекс для исследования сформированности структурных компонентов асертивного поведения будущих государственных и муниципальных служащих.

4. Проанализировать возможности вузовского обучения (учебные планы, программы учебных дисциплин, профильные и специальные дисциплины, дисциплины психологического цикла, внеучебную деятельность, используемые формы и методы обучения), в рамках которых следует проводить занятия по формированию асертивного поведения.

5. Разработать программу формирования асертивного поведения будущих государственных и муниципальных служащих в процессе обучения в вузе.

Эмпирические задачи:

6. Эмпирическим путем подтвердить необходимость наличия в структуре асертивного поведения компонентов, выделенных с помощью структурного анализа научной литературы.

7. Провести сравнительный анализ уровня сформированности структурных компонентов асертивного поведения у будущих государственных и муниципальных служащих в процессе обучения, сопоставив его уровень у студентов первого, третьего и четвертого курсов.

8. Апробировать разработанную программу формирования асертивного поведения в процессе подготовки студентов второго курса – будущих государственных и муниципальных служащих и провести оценку ее эффективности.

9. Оценить отсроченную эффективность последствий формирующего эксперимента: провести исследование сформированности асертивного поведения у выпускников вуза – через два года после работы по программе формирования асертивного поведения.

Теоретико-методологической основой исследования являются: принципы системного подхода в обучении как единая система с взаимодополняющими структурными объединениями (А. Г. Асмолов, А. А. Бодалев, Ф. Ф. Королев, Я. А. Коменский, В. Д. Шадриков и др.); принципы субъектно-деятельностного подхода к изучению развития психики (Л. С. Выготский, А. Н. Леонтьев, С. Л. Рубинштейн, М. А. Холодная и др.); принципы личностно-ориентированного обучения (А. Г. Асмолов, Ш. А. Амонашвили, Э. Ф. Зеер, К. Роджерс, Ю. В. Синягин, И. С. Якиманская и др.); принципы развивающего обучения в развитии психики (В. В. Давыдов, Л. В. Занков, В. Я. Ляудис, Д. Б. Эльконин и др.), принципы гуманистического подхода (А. Маслоу, Р. Мэй, А. Л. Насугаева, К. Роджерс, В. Франкл и др.); концепции развития личности в

образовательном процессе (Б. Г. Ананьев, И. А. Баева, А. И. Донцов, В. В. Сериков, и др.); о развитии студентов как субъектов учебной деятельности (Е. Н. Волкова, С. А. Гапонова, Л. М. Митина, Н. С. Пряжников, В. И. Слободчиков, У. В. Ульяновка и др.); концепция психологической безопасности образовательной среды и личности (И. А. Баева, Л. А. Гаязова, П. А. Кисляков, Е. Б. Лактионова, и др.).

Методы исследования:

– теоретические: структурный анализ современной отечественной и зарубежной научной литературы, обобщение, сравнение, систематизация и интерпретация данных по проблеме исследования; теоретико-прикладное моделирование программы формирования ассертивного поведения будущих государственных и муниципальных служащих;

– эмпирические: анкетирование, тестирование, количественный и качественный сравнительный анализ полученных в исследовании данных;

– методы математической обработки результатов исследования (многомерный корреляционный анализ, t-критерий Стьюдента, критерий углового преобразования Фишера – ϕ , критерий однородности – χ^2 , когнитивное моделирование, пакет статистической обработки данных «Statistica 10» и программного обеспечения MS Excel).

В работе применялись следующие диагностические методики: оценка уровня ассертивности (модифицированный вариант В. Каппони, Т. Новак); опросник «автономность – зависимость» (Г. С. Прыгин); диагностика уверенности в себе (Б. Д. Карвасарский); уровень субъективного контроля (адаптированный вариант Е. Ф. Бажина, шкалы Роттера); коммуникативные умения (А. А. Карелин); методика диагностики коммуникативной установки (В. В. Бойко); оценка самоконтроля в общении (М. Снайдер); вопросник для измерения толерантности (В. С. Магун, М. С. Жамкочьян и М. М. Магура); методика диагностики общей коммуникативной толерантности (В. В. Бойко); опросник «Определение способов регулирования конфликтов» (К. Томас).

Эмпирическая база исследования. Исследование проводилось в Нижегородском институте управления – филиале федерального государственного бюджетного образовательного учреждения высшего образования «Российская академия народного хозяйства и государственной службы при Президенте Российской Федерации» (далее РАНХиГС). Все студенты-респонденты обучались по направлению подготовки «Государственное и муниципальное управление», бакалавриат.

В пилотажном исследовании участвовали 112 студентов первого и выпускного курсов и 163 слушателя Центра регионального развития и дополнительного образования того же учебного заведения, работающие в должности государственных или муниципальных служащих. На этапе эмпирического исследования участвовали 240 студентов (81 студент 1-го курса, 70 студентов 3-го курса и 89 студентов 4-го курса) в возрасте 17-22 лет. На этапе формирующего эксперимента участниками были 57 студентов 2-го курса, контрольную группу представляли 70 студентов 3-го курса.

Этапы исследования. Исследование проводилось в три этапа:

– на теоретическом этапе (2016–2020 гг.) на основе изучения современных научных взглядов по проблеме исследования проводился анализ современной научной литературы; определялись основные подходы, формулировались гипотезы, цели и задачи исследования;

– на экспериментальном этапе (2020–2023 гг.) подбирались валидный психодиагностический инструментарий, формировалась исследовательская выборка, проводилось эмпирическое исследование, разрабатывалась и уточнялась программа формирования ассертивного поведения студентов – государственных и

муниципальных служащих в процессе обучения в вузе; проводился формирующий эксперимент; проводилась оценка эффективности разработанной программы после формирующего эксперимента;

– на заключительном этапе (2023–2025 гг.) осуществлялась статистическая обработка, анализировались, обобщались и интерпретировались полученные результаты формирующего эксперимента, проводилась оценка эффективности разработанной программы формирующего эксперимента через два года после его проведения; подводились итоги исследования, формулировались выводы, оформлялся текст диссертации.

Научная новизна исследования заключается в том, что в нем:

– впервые обосновано и эмпирически доказано, что ассертивное поведение – это целостное образование, имеющее многокомпонентную структуру, включающую уверенность в себе, автономность, ответственность, самоконтроль, коммуникативные умения, толерантные установки и конструктивные способы решения конфликтов;

– впервые установлена целостность структурной организации ассертивного поведения: показано, что отсутствие необходимого развития части структурных компонентов и (или) снижение их уровня приводит к снижению ассертивности и ассертивного поведения в целом;

– показано, что ассертивное поведение является необходимым условием успешной профессиональной деятельности государственных (муниципальных) служащих.

Теоретическая значимость исследования:

– уточнено определение ассертивного поведения;

– теоретически и эмпирически обоснована структура ассертивного поведения будущих государственных и муниципальных служащих как целостного образования, имеющего многокомпонентную структуру;

– построена модель ассертивного поведения будущих государственных и муниципальных служащих;

– конкретизированы представления об условиях формирования ассертивного поведения будущих государственных и муниципальных служащих, о значении комплексного воздействия на все его структурные компоненты для достижения оптимального эффекта в его формировании.

Практическая значимость исследования. Разработана и апробирована программа формирования ассертивного поведения будущих государственных и муниципальных служащих в процессе обучения в вузе, апробация которой демонстрирует ее высокую эффективность.

Диагностический инструментарий для исследования комплекса структурных компонентов ассертивного поведения может быть использован для изучения ассертивного поведения студентов и работников других профессий.

Впервые проведена оценка отсроченной эффективности формирования ассертивного поведения у выпускников вуза через два года после работы по программе формирования ассертивного поведения, показавшая сохранность позитивных изменений.

Разработанные в исследовании методические подходы могут быть использованы для включения программы формирования ассертивного поведения в учебный процесс подготовки студентов вузов управленческого профиля.

Основные положения, выносимые на защиту:

1. Ассертивное поведение является важной составляющей профессиональной деятельности государственных (муниципальных) служащих и

проявляется у них в умении принять на себя ответственность за собственное поведение и принятые решения; умении проявлять честность, открытость и прямоту в высказывании своих требований при одновременном выражении самоуважения и уважения к другим людям; демонстрации уверенности в своем профессионализме; стремлении к достижению рабочего компромисса и умении вести переговоры на его основе.

2. Основными структурными компонентами в модели асертивного поведения являются: уверенность в себе, автономность, личная ответственность, самоконтроль, хорошо развитые коммуникативные умения, позитивные и толерантные установки и конструктивные способы решения конфликтов и спорных ситуаций. Отсутствие необходимого развития даже части структурных компонентов и (или) снижение их уровня приводит к снижению асертивности и асертивного поведения в целом.

3. Асертивное поведение – это многокомпонентная структура, позволяющая достигать результатов без агрессии и манипулирования благодаря конструктивным стратегиям поведения; демонстрировать уважение и понимание другого за счет толерантных, позитивных установок; проявлять дружелюбие, общительность, умение слушать в процессе равноправного диалога, передавать свои мысли, мнения, потребности, чувства в открытой форме и надлежащей манере; умение управлять эмоциями, самообладание, самоконтроль; целеустремленность и инициативность как проявление автономности; самоуважение, отстаивание своего мнения, реализация себя как личности, достижение цели, которое дает уверенность в себе; самостоятельное принятие решений, ответственность за них и за все происходящее.

4. В процессе обучения в вузе структурные компоненты асертивного поведения не достигают у студентов уровня, необходимого для успешного осуществления будущей профессиональной деятельности, то есть асертивное поведение не формируется.

5. Авторская программа формирования асертивного поведения будущих государственных и муниципальных служащих, направленная на комплексное развитие всех структурных компонентов асертивного поведения, обеспечивает их эффективное формирование. Высокий уровень асертивного поведения сохраняется и на протяжении последующих лет после работы по программе.

Апробация и внедрение результатов исследования. Основные положения и результаты проведенного исследования докладывались и обсуждались на международных научно-практических конференциях (Нижний Новгород, 2021, 2024, 2025, 2026; Рязань, 2022; Омск, 2025; Москва, 2025); международном форуме (Пятигорск, 2019); всероссийских симпозиумах с международным участием (Рязань, 2020, 2024); всероссийских научно-практических конференциях с международным участием (Рязань, 2023; Чебоксары, 2024; Москва, 2024; Иваново, 2024; Санкт-Петербург, 2024); всероссийских научно-практических конференциях (Рязань, 2022; Нижний Новгород, 2022; Москва, 2023), а также на заседаниях кафедры философии, социологии и психологии управления Нижегородского института управления – филиале РАНХиГС, заседаниях кафедры возрастной и педагогической психологии Нижегородского государственного педагогического университета имени Козьмы Минина. Основные положения и выводы диссертационного исследования отражены в 18 публикациях РИНЦ и 4 публикациях, включенных в перечень ВАК.

Степень достоверности результатов исследования подтверждается глубокой проработкой теоретических положений диссертационного исследования, репрезентативностью выборки, использованием валидных и надежных методов, соответствующих поставленным задачам, эффективными результатами формирующей работы, применением статистических методов обработки данных.

Соответствие диссертации паспорту научной специальности определяется соответствием области настоящего исследования следующим пунктам раздела «Направления исследований» паспорта специальности: пункту 1 «Психология обучающегося как субъекта образовательной среды на разных ступенях образования (дошкольного, школьного, вузовского, послевузовского, переподготовки), его личностное и психологическое развитие»; пункту 2 «Профессиональное становление и развитие личности в разные периоды ее жизнедеятельности. Психологические проблемы педагогической деятельности. Профессиональное педагогическое сознание и самосознание»; пункту 3 «Психологические закономерности развития личности взрослого в условиях непрерывного образования, обучения, послевузовской подготовки и переподготовки».

Структура диссертации: работа состоит из введения, трёх глав, заключения, списка литературы из 220 источников (из них 41 на иностранных языках) и приложений, общим объемом 212 страниц. Текст работы содержит 33 рисунка и 22 таблицы.

ОСНОВНОЕ СОДЕРЖАНИЕ ДИССЕРТАЦИИ

Во введении обоснована актуальность проблемы исследования, определены цель, задачи, объект, предмет, гипотезы, методология и методы исследования, раскрывается научная новизна, теоретическая и практическая значимость работы, сформулированы положения, выносимые на защиту.

Первая глава «Теоретический анализ проблемы асертивности и асертивного поведения будущих государственных и муниципальных служащих» посвящена анализу основных теоретических подходов к изучению проблемы асертивности и асертивного поведения. Аргументируется необходимость формирования асертивного поведения для успешной профессиональной деятельности и психологического благополучия государственных (муниципальных) служащих.

Особенности деятельности госслужащего отражены в исследованиях А. И. Афонина, А. А. Деркача, М. Ю. Бояркина, О. А. Долгополовой, В. Г. Зазыкина, Д. М. Зиновьевой, А. Ю. Истратий, В. В. Крутовой, А. К. Марковой и др. Их анализ показал, что определенное направление управленческой деятельности обуславливает те или иные профессионально важные качества, обеспечивающие успешность ее выполнения, а также качества, характеризующие асертивность личности (умение чётко формулировать цели и задачи, ответственность и надёжность, уверенность в себе, самостоятельность, требовательность, настойчивость, коммуникабельность, способность к самооценке и самоконтролю, эмоционально-волевая уравновешенность и др.). Однако у многих государственных служащих отмечается отсутствие необходимого объема знаний и практических умений для эффективного осуществления профессиональной деятельности: при взаимодействии с гражданами они проявляют желание доминировать, высокомерие, безразличие, отстраненность, пренебрежение правами граждан. Они не рассматривают гражданина как личность со своей индивидуальностью, не демонстрируют уравновешенность и эмоциональную

устойчивость, поверхностно решают вопросы, с которыми к ним обратились (М. Ю. Бояркин, О. А. Долгополова, Д. М. Зиновьева, Е. Ю. Клепцова и др.). Таким образом, учитывая, что государственный (муниципальный) служащий является субъектом управления, а его стиль деятельности, общения, личностные особенности оказывают влияние на эффективность взаимодействия с гражданами, можно констатировать, что возникает потребность в формировании асертивного поведения будущих государственных и муниципальных служащих в процессе обучения в вузе.

Понятие «асертивность» впервые появилось в середине XX века благодаря трудам Э. Солтера и Дж. Вольпе. Позднее асертивность на Западе изучали Р. и Р. Ульрихи, С. Пойразли, Н. J. Lewittes, S. L. Bern, J. C. Weitlauf, R. E. Smith, D. Cervone и др. В. Капони и Т. Новак понимали под асертивностью интегративную личностную черту, которая проявлялась как независимость от внешних воздействий, от чужих суждений и оценок и способность к саморегуляции поведения. В России термин «асертивность» появился в научных трудах Л. М. Зелениной, И. В. Лебедевой, Е. В. Хохловой, В. П. Шейнова и других. Анализируя исследования отечественных и зарубежных ученых по проблеме асертивности, представитель советской (а ныне белорусской) социально-психологической научной школы В. П. Шейнов показывает, что как в работах русскоязычных психологов, так и психологов зарубежья изучается одна и та же предметная область, что позволяет сопоставлять полученные результаты и проводить кросскультурные исследования. Однако автор отмечает, что «основная масса накопленных знаний об асертивности пока не востребована нашими исследователями».

В последние годы появились исследования асертивного поведения в работах М. Г. Маклакова, Е. В. Саунина, Н. В. Капустиной, К. А. Ермилиной, в которых оно рассматривается как средство реализации асертивности личности в практическом плане, как важный уровень взаимодействия личности с другими людьми. В новых психологических словарях асертивное поведение оценивается как конструктивный способ межличностного взаимодействия, исключая манипуляцию, агрессию и другие способы деструктивных взаимоотношений.

Проведенный структурный анализ работ, представленных в современной отечественной и зарубежной научной литературе по проблеме асертивности и асертивного поведения (обобщение, сравнение, систематизация и интерпретация данных), позволил выделить комплекс наиболее значимых структурных компонентов последнего и выявил противоречия между показанным значением асертивного поведения для развития личности и недостатком работ, рассматривающих этот феномен как целостное образование, имеющее определенную структуру и соотношение элементов (психологических качеств), к которым следует отнести: уверенность в себе, автономность, ответственность, самоконтроль, коммуникативные умения, позитивные и толерантные установки, конструктивные способы решения конфликтов и спорных ситуаций. На рисунке 1 представлена модель асертивного поведения, составленная на основе результатов структурного анализа, отражающая наиболее важные характеристики и проявления его основных структурных компонентов.

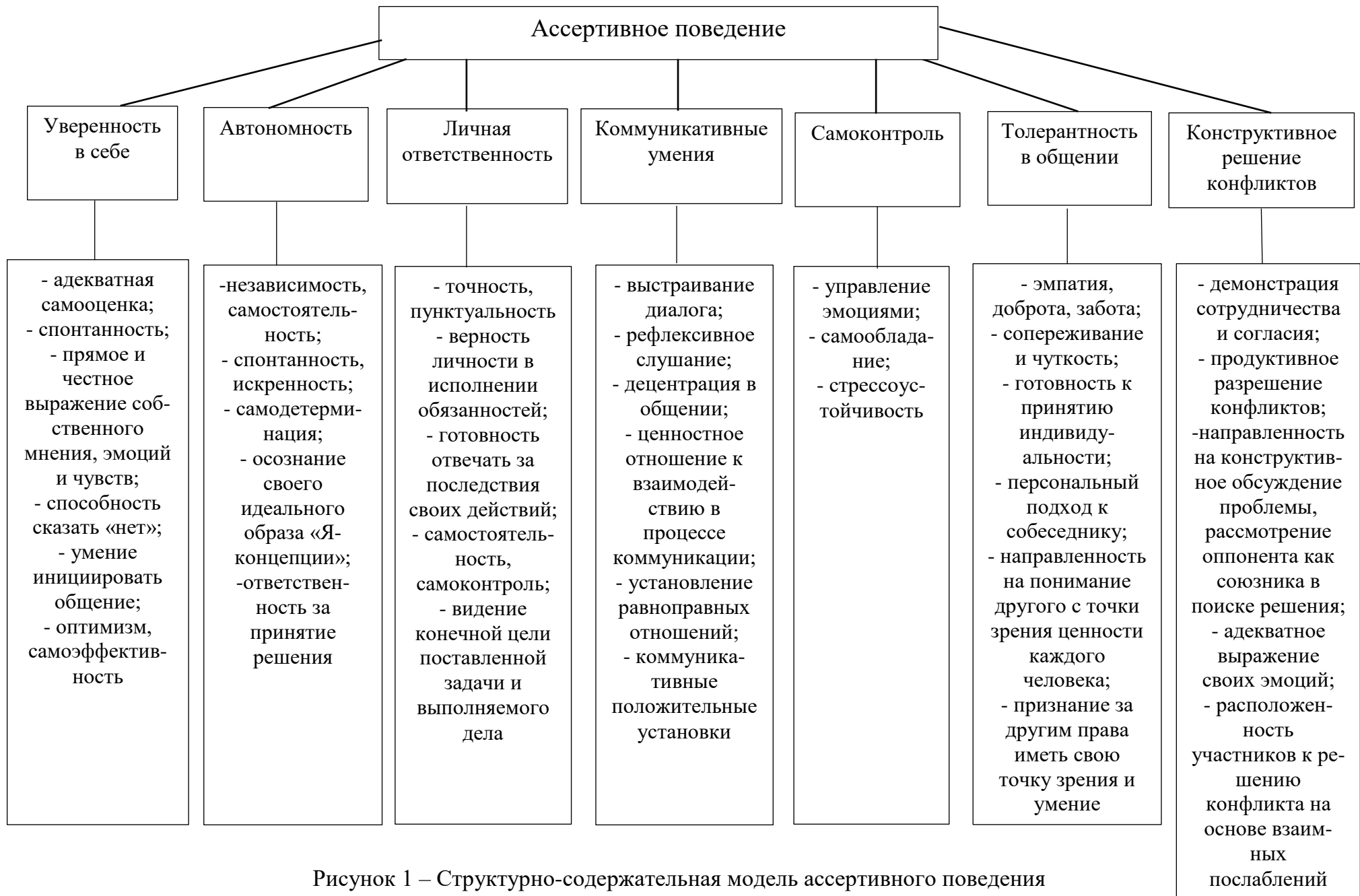


Рисунок 1 – Структурно-содержательная модель ассертивного поведения

Таким, образом, структурный анализ и систематизация исследований, посвященных асертивному поведению, позволяет нам предложить расширенное определение этого понятия как целостного образования: *Ассертивное поведение* – это многокомпонентная структура, позволяющая достигать результатов без агрессии и манипулирования благодаря конструктивным стратегиям поведения; демонстрировать уважение и понимание другого за счет толерантных, позитивных установок; проявлять дружелюбие, общительность, умение слушать в процессе равноправного диалога, передавать свои мысли, мнения, потребности, чувства в открытой форме и надлежащей манере; умение управлять эмоциями, самообладание, самоконтроль; целеустремленность и инициативность как проявление автономности; самоуважение, отстаивание своего мнения, реализация себя как личности, достижение цели, которое дает уверенность в себе; самостоятельное принятие решений, ответственность за них и за все происходящее. Поэтому при проведении мероприятий по формированию асертивного поведения необходимо комплексное воздействие на все его структурные компоненты.

Вторая глава «Эмпирическое исследование уровня сформированности асертивного поведения будущих государственных и муниципальных служащих» посвящена описанию организации эмпирического исследования, целью которого было изучение уровня развития компонентов асертивного поведения у будущих государственных и муниципальных служащих на разных этапах обучения в вузе. Ставились задачи: разработать диагностический комплекс для исследования структурных компонентов асертивного поведения; провести пилотажное исследование, проанализировать сходства и различия в оценке характеристик и поведения госслужащих; изучить и оценить уровни сформированности компонентов асертивного поведения.

Пилотажное исследование представлений о профессионально важных качествах государственных служащих у студентов первого и выпускного курсов очного обучения по направлению подготовки «Государственное и муниципальное управление» Нижегородского института управления – филиала РАНХиГС (112 человек) и у профессионалов – слушателей Центра регионального развития и дополнительного образования со стажем работы в должности государственных или муниципальных служащих в среднем 9 лет (163 человека) показало, что студенты наряду с госслужащими мало знают об асертивном поведении, о том, какое значение оно имеет в их профессиональной деятельности. Госслужащие считают, что основные профессиональные качества - честность, компетентность, коммуникабельность - у них развиты достаточно хорошо. Напротив, студенты чаще всего отмечают недостаточную развитость у них коммуникабельности, сдержанности, умения понимать других людей. В ситуациях провокационных вопросов, предъявления претензий и недовольства студенты считают необходимым вести себя сдержанно и спокойно, объяснить ситуацию, разобраться в ней. Наряду с ответами «сгладить обстановку, предотвратить конфликт», у работающих госслужащих встречаются ответы, относящиеся к агрессивному, нетерпеливому и несдержанному поведению.

В эмпирическом исследовании приняли участие 240 человек (150 девушек и 90 юношей) - студенты очного обучения 1-го, 3-го и 4-го курсов направления подготовки «Государственное и муниципальное управление» Нижегородского института управления – филиала РАНХиГС.

Полученные результаты показали, что компоненты асертивного поведения у большинства студентов находятся на среднем уровне развития, не выявлены статистически значимые различия по показателям разных курсов; по показателям

«автономность - зависимость» и «уверенность в себе» выявлены статистически значимые различия ($p \leq 0,01$) между студентами 1, 3 и 4 курсов, в неблагоприятном ключе.

Исследование уровня субъективного контроля выявило высокий уровень экстернальности у большинства студентов-первокурсников (82,7%) и снижение показателя от младших к старшему курсам. Процент студентов-выпускников с внешним locus-контролем остается достаточно большим (69,6%).

Показатели коммуникативных умений на выпускном курсе остаются на среднем уровне у 53,9% студентов. Высокие показатели по завуалированной жестокости и брюзжанию диагностируются в коммуникативных установках, как на младших, так и на старшем курсах.

Межкультурная толерантность вербального поведения выявлена у первокурсников на уровне ниже среднего (64,8%), у выпускников - результаты на уровне ниже среднего (54%) и среднего (43,8%). Показатели коммуникативной толерантности на всех курсах достигают лишь средних значений, а по отдельным шкалам - ниже среднего и низких.

Наиболее часто студенты 1, 3, 4 курсов выбирают стратегию поведения в конфликте «избегание» (65,5; 71,4 и 67,4% соответственно) и стратегию «компромисс» (61,3; 60 и 54% соответственно). Важная для госслужащих стратегия «сотрудничество» остается у студентов 1, 3, 4 курсов на средних (48,7; 45,7 и 54,1%) и низких уровнях (46,2; 48,5 и 41,5% соответственно). Показатели стратегии «конкуренция» достигают средних (51,2; 57,3 и 52,9%) и высоких значений (31,2; 27,0 и 17,9% соответственно).

Средний уровень ассертивности доминирует у студентов всех курсов, а на 4 курсе – их больше половины (51,7%).

Полученные в исследовании результаты подтверждают высказанную нами гипотезу и показывают, что во время обучения в вузе студенты не приобретают тех необходимых знаний, навыков и умений, которые способствуют формированию ассертивного поведения для успешного осуществления будущей профессиональной деятельности. Отсутствие позитивной динамики по исследуемым компонентам и, более того, в ряде случаев негативные тенденции свидетельствуют о том, что во время обучения в вузе на занятиях по дисциплинам основной и вариативной частей учебного плана направления подготовки «Государственное и муниципальное управление», заложенных в стандартных образовательных программах, ассертивное поведение не формируется, что подтверждает необходимость разработки программы формирования ассертивного поведения будущих государственных и муниципальных служащих с целью достижения необходимого для их эффективной профессиональной деятельности уровня ассертивного поведения.

Третья глава «Экспериментальная разработка и апробация программы формирования ассертивного поведения будущих государственных и муниципальных служащих» содержит описание и методологическое обоснование программы, результаты формирующего эксперимента. Цель формирующего эксперимента: разработка и апробация программы формирования ассертивного поведения будущих государственных и муниципальных служащих. Ставились задачи: моделирование возможных сценариев программы формирования ассертивного поведения; ее разработка и апробация; оценка актуальной и отсроченной эффективности последствий формирующего эксперимента.

На начальном этапе, для создания предварительного образа программы формирования ассертивного поведения, позволяющего глубже понять механизмы его формирования, использовалось когнитивное моделирование, которое проводилось в модернизированной программе «Life» MS Excel. На первом этапе была определена

система факторов взаимного влияния с помощью многомерного корреляционного анализа. Второй этап – построение когнитивной карты в виде ориентированных графов с заданными весовыми коэффициентами на основании данных проведенного многомерного корреляционного анализа и экспертных оценок (рисунок 2).

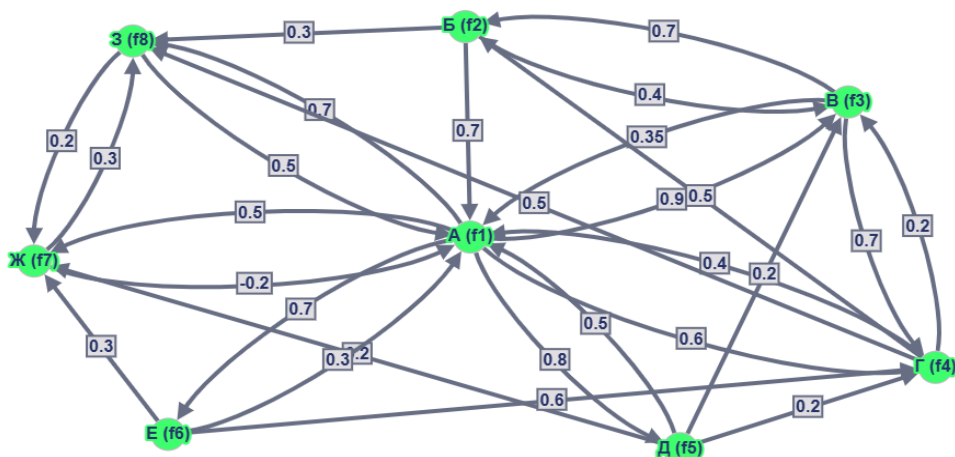


Рисунок 2 – Когнитивная карта ассертивного поведения в виде ориентированных графов

Примечание: А – ассертивность, Б – уверенность в себе, В – автономность, Г – личная ответственность, Д – коммуникативные умения, Е – самоконтроль, Ж – толерантность в общении, З – компромисс

Для поиска оптимального сценария формирования ассертивного поведения были проведены различные варианты моделирования. Представим наиболее значимые результаты на рисунке 3, из которого видно, что систематическое развитие каждого из выделенных структурных компонентов приводит к резкому стабильному росту и сохранению высокого уровня показателя ассертивности, автономности и коммуникативных умений. Толерантность в общении и компромисс также имеют стабильный рост. В меньшей степени увеличивается уверенность, самоконтроль и личная ответственность, что позволяет в практической реализации программы сделать больший упор на них. Отметим, что рост всех структурных компонентов, как и самой ассертивности, стабилен.

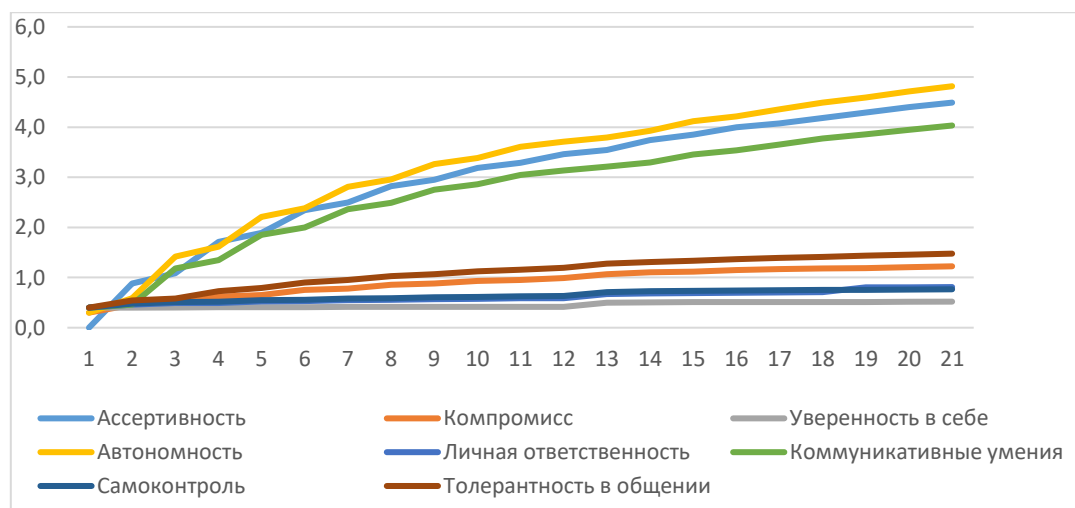


Рисунок 3 – Благоприятный сценарий влияния всех структурных компонентов на формирование ассертивного поведения

Кроме того, было установлено, что отсутствие развития даже части структурных компонентов и (или) снижение их уровня приводит к отсутствию развития не только показателя асертивности, но и других компонентов асертивного поведения, в том числе к снижению их уровня. Когнитивное моделирование позволило определить работоспособность программы формирования асертивного поведения при поэтапном систематическом развитии всех структурных компонентов асертивного поведения. Исходя из полученных результатов дальнейшее построение программы формирования асертивного поведения строилось на комплексном воздействии на все его структурные компоненты. Структура программы формирования асертивного поведения приведена на рисунке 4.

Во втором параграфе рассматриваются содержание и организация работы по программе формирования асертивного поведения.

Для оценки эффективности программы проводилось сравнение позитивных изменений структурных компонентов асертивного поведения в экспериментальной группе по сравнению с контрольной.

В таблице 1 представлен процент студентов с высоким уровнем каждого показателя в экспериментальной группе (до и после работы по программе) и в контрольной группе при первом и втором измерениях. Достоверность различий определялась с помощью критерия углового преобразования Фишера – ϕ .

Таблица 1 – Динамика изменений компонентов асертивного поведения у студентов экспериментальной группы до и после формирующего эксперимента и контрольной группы в 1 и 2 измерениях, %

| Исследуемые показатели | Экспериментальная группа | | | Контрольная группа | | |
|--|--------------------------|-------|---------------------|--------------------|--------------|---------------------|
| | До | После | Статист. значимость | 1-ое изм-ние | 2-ое изм-ние | Статист. значимость |
| Асертивность | 33,3 | 61,4 | $p < 0,01$ | 28,6 | 32,8 | $p > 0,05$ |
| Уверенность в себе | 28,1 | 40,4 | $p < 0,01$ | 22,9 | 30 | $p > 0,05$ |
| Автономность | 26,3 | 36,8 | $p < 0,01$ | 24,3 | 25,7 | $p > 0,05$ |
| Личная ответственность | 29,8 | 47,4 | $p < 0,05$ | 32,9 | 35,7 | $p > 0,05$ |
| Коммуникативные умения | 7 | 21 | $p < 0,01$ | 5 | 8 | $p > 0,05$ |
| Самоконтроль в общении | 17,5 | 43,9 | $p < 0,01$ | 20 | 24,3 | $p > 0,05$ |
| Толерантность вербального поведения | 0 | 8,8 | $p < 0,01$ | 0 | 0 | $p > 0,05$ |
| Стратегия поведения в конфликте - сотрудничество | 8,8 | 35,7 | $p < 0,01$ | 5,8 | 11,5 | $p > 0,05$ |
| Стратегия поведения в конфликте - компромисс | 24,6 | 38,6 | $p < 0,05$ | 21,4 | 34,2 | $p < 0,05$ |
| Стратегия поведения в конфликте - конкуренция | 31,6 | 8,8 | $p < 0,01$ | 27 | 17,1 | $p > 0,05$ |

Из таблицы 1 видно, что у студентов экспериментальной группы отмечается статистически значимая позитивная динамика по всем изучаемым показателям асертивного поведения. В контрольной группе позитивная динамика показателей асертивного поведения не выявлена, исключение составляет стратегия «компромисс».

Цель: создание и выбор оптимальных условий для формирования асертивного поведения студентов – государственных и муниципальных служащих

Задача: формирование оптимального асертивного поведения как результата личностного развития студента

Принципы: программа опирается на принципы системного подхода, субъектно-деятельностного и гуманистического подходов, личностно-ориентированного обучения, способствует постоянному плодотворному взаимодействию участников образовательного процесса; основываясь на единстве методов оценки полученных результатов, обоснованно позволяет улучшать качество обучения студентов



Рисунок 4 – Структура программы формирования асертивного поведения

Таким образом, гипотеза о том, что эффективное формирование асертивного поведения у будущих государственных и муниципальных служащих возможно реализовать в рамках специально разработанной программы, направленной на комплексное развитие всех его компонентов, получила экспериментальное подтверждение.

В таблице 2 представлена матрица интеркорреляций структурных компонентов асертивного поведения после прохождения студентами программы, из которой видно, что имеются статистически значимые тесные и умеренные связи между асертивностью и компонентами структуры асертивного поведения. Кроме того, абсолютное большинство исследуемых составляющих асертивного поведения имеют достоверные связи между собой.

Таким образом, получила убедительное эмпирическое подтверждение правомерность полученного в результате структурного анализа вывода о том, что асертивное поведение – это многокомпонентная структура, включающая уверенность в себе, автономность, личную ответственность, самоконтроль, хорошо развитые коммуникативные умения, позитивные и толерантные установки и конструктивные способы решения конфликтов и спорных ситуаций.

Таблица 2 – Матрица интеркорреляций структурных компонентов асертивного поведения в экспериментальной группе после прохождения программы

| Компоненты асертивного поведения | 1 Ассер- тив- ность | 2 Авто- ном- ность | 3 Уверен- ность в себе | 4 Личная ответ- ствен- ность | 5 Комму- ника- тивные умения | 6 Само- конт- роль | 7 Толеран- тность в обще- нии | 8 Комп- ромисс в конф- ликте |
|----------------------------------|------------------------------|-----------------------------|---------------------------------|--|--|-----------------------------|---|--|
| 1 | 1 | | | | | | | |
| 2 | 0,561** | 1 | | | | | | |
| 3 | 0,832** | 0,636** | 1 | | | | | |
| 4 | 0,712* | 0,347* | 0,361* | 1 | | | | |
| 5 | 0,735** | 0,312* | 0,593* | 0,357** | 1 | | | |
| 6 | 0,397* | 0,225 | 0,182 | 0,080 | 0,229* | 1 | | |
| 7 | 0,326* | -0,452* | 0,023 | 0,282 | 0,571** | 0,356* | 1 | |
| 8 | 0,703** | 0,228* | 0,414* | 0,537** | 0,629** | 0,087 | 0,191* | 1 |

Примечание: при уровне значимости * - ≤ 0.05 ; ** - $p \leq 0.01$

Оценка отсроченной эффективности программы формирования асертивного поведения проводилась в 2 этапа. На первом этапе студентам – участникам формирующего эксперимента спустя два года после окончания обучения было предложено ответить на вопросы авторской анкеты «Мой стиль поведения». Цель опроса: оценить, насколько студенты применяют в реальных условиях полученные в ходе прохождения программы навыки и умения асертивного поведения в ситуациях как межличностного конструктивного, так и конфликтного общения. Были получены варианты ответов, отражающие тактику поведения: асертивную, агрессивную и пассивную (рисунок 5).

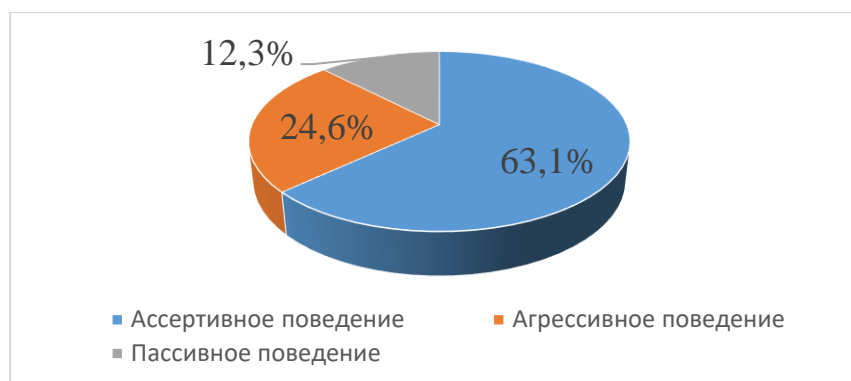


Рисунок 5 – Стили поведения участников экспериментальной группы через 2 года после работы по программе

Результаты опроса показали, что 63,1% студентов во время реального общения предпочитают ассертивный тип поведения. Агрессивное поведение демонстрируют 24,6% студентов и 12,3% проявляют пассивное поведение. Таким образом, можно сделать вывод о долгосрочном благотворном влиянии программы: у участников экспериментальной группы программа создала мотивацию на дальнейшее личностное развитие, при котором происходит не просто «проигрывание» выученных ответов и реакций на ситуации, а именно встраивание ассертивного поведения в осознаваемые личностные паттерны.

На втором этапе для проверки отсроченной эффективности программы была проведена сравнительная оценка сформированности структурных компонентов ассертивного поведения сразу после работы по программе и через 2 года. Достоверность различий определялась с помощью критерия углового преобразования Фишера – ϕ . Результаты исследования приведены в сводной таблице 3.

Таблица 3 – Процент студентов экспериментальной группы с высоким уровнем компонентов ассертивного поведения после формирующего эксперимента и через 2 года

| Исследуемые показатели | После эксперимента | Через 2 года | Стат.значимость |
|--|--------------------|--------------|-----------------|
| Ассертивность | 61,4 | 68,4 | $p>0,05$ |
| Уверенность в себе | 40,4 | 45,6 | $p>0,05$ |
| Автономность | 38,8 | 40,4 | $p>0,05$ |
| Личная ответственность | 47,4 | 57,9 | $p>0,05$ |
| Коммуникативные умения | 21 | 28,1 | $p>0,05$ |
| Самоконтроль в общении | 43,9 | 36,8 | $p>0,05$ |
| Толерантность в общении | 8,8 | 7 | $p>0,05$ |
| Стратегия поведения в конфликте - компромисс | 38,6 | 38,6 | $p>0,05$ |

Данные, представленные в таблице 3 демонстрируют, что за прошедшие два года уровень показателей ассертивного поведения у студентов, участвовавших в работе по программе формирования ассертивного поведения, не изменились, что подтверждает высокую эффективность разработанной нами программы.

В заключении обобщаются основные положения исследования и формулируются следующие выводы:

1. Ассертивное поведение является важной составляющей профессиональной деятельности государственных (муниципальных) служащих и проявляется у них в умении принять на себя ответственность за собственное поведение и принятые решения; умении проявлять честность, открытость и прямоту в высказывании своих требований при одновременном выражении самоуважения и уважения к другим людям; демонстрации уверенности в своем профессионализме; стремлении к достижению рабочего компромисса и умении вести переговоры на его основе.

2. С помощью структурного анализа на основе сравнения, обобщения и систематизации понятий ассертивности и ассертивного поведения, представленных в современной отечественной и зарубежной научной литературе, выделен комплекс наиболее значимых структурных компонентов ассертивного поведения и построена его модель, включающая следующие основные компоненты: уверенность в себе, автономность, личная ответственность, самоконтроль, хорошо развитые коммуникативные умения, позитивные и толерантные установки и конструктивные способы решения конфликтов и спорных ситуаций. С помощью многомерного корреляционного анализа было эмпирически подтверждено, что ассертивное поведение – это целостное образование, имеющее многокомпонентную структуру, включающую вышеуказанные компоненты.

3. Полученные в исследовании результаты позволяют сформулировать расширенное определение изучаемого понятия. Ассертивное поведение – это многокомпонентная структура, позволяющая достигать результатов без агрессии и манипулирования благодаря конструктивным стратегиям поведения; демонстрировать уважение и понимание другого за счет толерантных, позитивных установок; проявлять дружелюбие, общительность, умение слушать в процессе равноправного диалога, передавать свои мысли, мнения, потребности, чувства в открытой форме и надлежащей манере; умение управлять эмоциями, самообладание, самоконтроль; целеустремленность и инициативность как проявление автономности; самоуважение, отстаивание своего мнения, реализация себя как личности, достижение цели, которое дает уверенность в себе; самостоятельное принятие решений, ответственность за них и за все происходящее.

4. В процессе обучения в вузе структурные компоненты ассертивного поведения не достигают у студентов выпускного курса уровня, необходимого для успешного осуществления будущей профессиональной деятельности. Уровень показателей ассертивного поведения как на младших, так и на старших курсах сходный, в ряде случаев отмечается отрицательная тенденция, то есть ассертивное поведение не формируется стихийно, что подтвердило необходимость разработки и внедрения в учебный процесс специальной программы формирования ассертивного поведения будущих государственных и муниципальных служащих.

5. С помощью когнитивного моделирования было показано, что воздействие на выделенные структурные компоненты ассертивного поведения позволит увеличить не только его общий уровень, но и повысить уровни всех его компонентов, а отсутствие развития даже части структурных компонентов или снижение их уровня приведет к отсутствию развития других компонентов ассертивного поведения и к снижению их уровня. Исходя из полученных результатов, построение программы формирования ассертивного поведения студентов осуществлялось как комплексное воздействие на все структурные компоненты. Программа включала в себя познавательно-информационные

техники, активные методы обучения, в том числе моделирование и отработку новых поведенческих шаблонов.

6. В качестве основных условий формирования асертивного поведения студентов были выделены: преемственность теоретической и практической частей обучения; использование учебных ситуаций для развертывания среды межличностного взаимодействия госслужащих с гражданами, моделирующего их профессиональную деятельность. Анализировались возможности вузовского обучения (учебные планы, программы учебных дисциплин, профильные и специальные дисциплины, дисциплины психологического цикла, внеучебная деятельность, используемые формы и методы обучения), в рамках которых следует проводить занятия по программе формирования асертивного поведения.

7. Апробация программы формирования асертивного поведения будущих государственных и муниципальных служащих демонстрирует ее высокую эффективность: статистически значимые позитивные изменения отмечаются по всем структурным компонентам асертивного поведения: повысился процент студентов высокого уровня уверенности в себе (с 28,1 до 40,4%; $p < 0,01$), автономности (с 26,3 до 36,8%; $p < 0,01$), личной ответственности (с 29,8 до 47,4%; $p < 0,05$), коммуникативных умений (с 7,1 до 21,2%; $p < 0,01$), самоконтроля (с 17,5 до 43,9%; $p < 0,01$), толерантности (с 0 до 8,8%; $p < 0,01$), конструктивных способов решения конфликтов – компромисса (с 24,5 до 38,6%; $p < 0,05$).

8. Диагностика отсроченной эффективности сформированности асертивного поведения у выпускников вуза – через два года после работы по программе формирования асертивного поведения – подтвердила ее высокую эффективность: по всем структурным компонентам асертивного поведения показатели находятся на стабильно высоких и средних уровнях. Ни один из студентов не перешел на более низкий уровень развития компонентов асертивного поведения. Более половины опрошиваемых (63,1%) предпочитают асертивный тип поведения при взаимодействии с окружающими. Это позволяет сделать вывод о том, что программа создала мотивацию на дальнейшее личностное развитие, при котором происходит встраивание асертивного поведения в осознаваемые личные паттерны.

9. Результаты проведенного исследования позволяют рекомендовать разработанную программу формирования асертивного поведения для включения в процесс подготовки студентов других вузов, готовящих специалистов управленческого профиля.

Таким образом, можно заключить, что в ходе проведенного исследования достигнута поставленная цель, решены задачи и подтверждены гипотезы.

По результатам исследования разработаны методические рекомендации для проведения занятий по программе формирования асертивного поведения. В качестве перспективного направления дальнейшей работы можно определить уточнение элементов формирующей программы для специалистов близких профессиональных групп.

ОСНОВНОЕ СОДЕРЖАНИЕ ДИССЕРТАЦИИ ОТРАЖЕНО В СЛЕДУЮЩИХ ПУБЛИКАЦИЯХ АВТОРА:

*публикации в рецензируемых научных изданиях, рекомендованных ВАК
при Минобрнауки России на соискание ученой степени кандидата наук:*

1. Корнилова, Н. С. Ассертивное поведение. Структурный анализ / С. А. Гапонова, Н. С. Корнилова // Вестник Мининского университета. – 2024. – Т. 12, № 3(48). – DOI 10.26795/2307-1281-2024-12-3-13. (1,0 п.л. / 0,5 п.л.).

2. Корнилова, Н. С. Ассертивное поведение студентов управленческого профиля / С. А. Гапонова, Н. С. Корнилова // Научно-педагогическое обозрение. – 2023. – № 3(49) – С. 122-129. – DOI 10.23951/2307-6127-2023-3-122-129. (0,93 п.л. / 0,47 п.л.).

3. Корнилова, Н. С. Локус контроля и коммуникативная толерантность в конфликтном поведении государственных служащих (на этапе их профессионального становления) / Н. С. Корнилова, С. А. Гапонова, И. В. Черемисова // Прикладная юридическая психология. – 2020. – № 4(53). – С. 106-115. – DOI 10.33463/2072-8336. (1,0 п.л. / 0,35 п.л.).

4. Корнилова, Н. С. Возможности тренинговой формы обучения для формирования коммуникативной толерантности будущих государственных и муниципальных служащих / Н. С. Корнилова // Вестник университета. – 2014. – № 20. – С. 306 -310. (0,53 п.л.).

Научные статьи, материалы научно-практических конференций:

5. Корнилова, Н. С. Возможность формирования ассертивного поведения личности студента / Н. С. Корнилова // Современные образовательные технологии профессионального образования: вызовы, практика и новые возможности : Сборник материалов Международной научно-практической конференции, Омск, 19 марта 2025 года. – Омск: ООО «Издательский центр КАН», 2025. – С. 17-20. (0,25 п.л.).

6. Корнилова, Н. С. Программа формирования ассертивного поведения как метод подготовки курсантов в образовательных организациях Федеральной службы исполнения наказаний / С. А. Гапонова, Н. С. Корнилова // VII Международный пенитенциарный форум «Преступление, наказание, исправление» : Сборник тезисов выступлений и докладов участников VII международного пенитенциарного форума приуроченного к 80-летию Победы в Великой Отечественной войне и Году защитника Отечества. В 5-ти томах, Рязань, 19–21 ноября 2025 года. – Рязань: Академия права и управления ФСИН, 2025. – С. 93-97. (0,25 п.л. / 0,13 п.л.).

7. Корнилова, Н. С. Особенности формирования ассертивного поведения в студенческом возрасте / Н. С. Корнилова // Карминские чтения. Актуальные проблемы психологии, философии, конфликтологии, культурологии, образования и права : Материалы VII Национальной с международным участием научно-практической конференции, посвященной А.С. Кармину и 215-летию образования ПГУПС, Санкт-Петербург, 07 ноября 2024 года. – Санкт-Петербург: Петербургский государственный университет путей сообщения Императора Александра I, 2025. – С. 217-221. (0,43 п.л.).

8. Корнилова, Н. С. Ассертивное поведение и жизнестойкость в структуре личностно-профессиональных качеств государственных служащих / Н. С. Корнилова // Психологическая безопасность и жизнестойкость в помогающем социуме : Сборник материалов Всероссийской конференции с международным участием, Иваново - Шуя, 18–19 октября 2024 года. – Шуя: Ивановский государственный университет, 2024. – С. 78-81. (0,21 п.л.).

9. Корнилова, Н. С. Стратегии поведения в конфликтных ситуациях студентов социномических профессий / С.А. Гапонова, Н.С. Корнилова // Психология XXI века: вызовы, поиски, векторы развития : Сборник материалов V Всероссийского симпозиума (с международным участием), посвященного 145-летию уголовно-исполнительной системы и 90-летию Академии права и управления Федеральной службы исполнения наказаний, Рязань, 11–12 апреля 2024 г. – Рязань, 2024. – С. 679-683. (0,32 п.л. / 0,16 п.л.).

10. Корнилова, Н. С. Становление ассертивной личности в процессе жизненного пути / Н. С. Корнилова // Психология личности: методология, теория, практика (Методология, теория и история психологии) : Сборник статей. – Москва: Институт психологии РАН, 2024. – С. 313-319. (0,43 п.л.).

11. Корнилова, Н. С. Изучение ассертивного поведения студентов – будущих государственных служащих в процессе обучения в вузе / С.А. Гапонова, Н. С. Корнилова // Психология инновационного управления персоналом в контексте традиционных общественных ценностей : Сборник статей Третьей Международной научно-практической конференции, Нижний Новгород, 23–24 ноября 2023 г. – Нижний Новгород: Национальный исследовательский Нижегородский государственный университет им. Н.И. Лобачевского, 2024. – С. 57-61. (0,31 п.л. / 0,16 п.л.).

12. Корнилова, Н. С. Ассертивность как компонент жизнеспособности личности / Н. С. Корнилова // Человек, субъект, личность: перспективы психологических исследований : Материалы Всероссийской научной конференции, посвященной 90-летию со дня рождения А. В. Брушлинского и 300-летию основания Российской академии наук, Москва, 12–14 октября 2023 года. – Москва: Институт психологии РАН, 2023. – С. 1500-1504. (0,37 п.л.).

13. Kornilova, N. S. Study on the assertiveness of students - future civil servants / S. A. Gaponova, N. S. Kornilova // Education & Pedagogy Journal. – 2023. – №. 3(7). – P. 25-37. – DOI 10.23951/2782-2575-2023-3-25-37. (1,25 п.л. / 0,63 п.л.).

14. Корнилова, Н. С. Ассертивное поведение как фактор психологической устойчивости личности в конфликтном общении / Н. С. Корнилова // Информационный обмен в междисциплинарных исследованиях II : Сборник трудов Всероссийской научно-практической конференции с международным участием, Рязань, 14 апреля 2023 года. – Рязань: Академия права и управления Федеральной службы исполнения наказаний, 2023. – С. 85-88. (0,31 п.л.).

15. Корнилова, Н. С. Возможности образовательной среды вуза для формирования ассертивного поведения (на примере студентов направления подготовки «государственное и муниципальное управление») / Н. С. Корнилова // Инновационные технологии управления : Сборник статей по материалам IX Всероссийской научно-практической конференции. В 2-х томах, Нижний Новгород, 30 ноября 2022 года. Том II. – Нижний Новгород: федеральное государственное бюджетное образовательное учреждение высшего образования «Нижегородский государственный педагогический университет имени Козьмы Минина», 2023. – С. 10-14. (0,31 п.л.).

16. Корнилова, Н. С. Исследование ассертивности студентов - государственных и муниципальных служащих / Н. С. Корнилова, С. А. Гапонова // Педагогика и психология как ресурс развития современного общества : Научные статьи XIII Международной научно-практической конференции, Рязань, 13–15 октября 2022 года / Под общей редакцией Л.А. Байковой, Н.В. Евтешиной, Н.А. Фоминой. – Рязань:

Индивидуальный предприниматель Жуков Виталий Юрьевич, 2022. – С. 100-103. (0,31 п.л. / 0,16 п.л.).

17. Корнилова, Н. С. Ассертивное поведение государственных служащих: значение и возможность формирования в высшей школе / Н. С. Корнилова // Модернизация образования: проблемы общего, среднего профессионального и высшего образования : Материалы Всероссийской научно-практической конференции, посвященной 165-летию со дня рождения К.Э. Циолковского, Рязань, 24–25 марта 2022 года. – Рязань: Индивидуальный предприниматель Коняхин Александр Викторович, 2022. – С. 269-273. (0,31 п.л.).

18. Корнилова, Н. С. Роль эффективного общения в профессиональной деятельности государственных служащих / Н. С. Корнилова // Психология управления персоналом и экосистема наставничества в условиях изменения технологического уклада : Вторая международная научно-практическая конференция, Нижний Новгород, 11–12 ноября 2021 года. – Нижний Новгород: Национальный исследовательский Нижегородский государственный университет им. Н.И. Лобачевского, 2021. – С. 179-183. (0,31 п.л.).

19. Корнилова, Н. С. Отражение основ профессиограммы государственных служащих в образовательном стандарте их базовой подготовки / С. А. Гапонова, Н. С. Корнилова // Психология XXI века: вызовы, поиски, векторы развития : Сборник материалов Всероссийского симпозиума психологов с международным участием, Рязань, 09–10 апреля 2020 года. – Рязань: Академия права и управления Федеральной службы исполнения наказаний, 2020. – С. 699-704. (0,31 п.л. / 0,16 п.л.).

20. Корнилова, Н. С. Формирование профессионально-личностных характеристик государственных и муниципальных служащих в процессе вузовской подготовки / Н. С. Корнилова // Вестник Нижегородского института управления. – 2019. – № 4(54). – С. 25-28. (0,37 п.л.).

21. Корнилова, Н. С. Личностные и профессиональные ресурсы государственных и муниципальных служащих в современной ситуации управления / Н. С. Корнилова // Ученые записки. Том 16. – Нижний Новгород: Нижегородский институт управления – филиал федерального государственного бюджетного образовательного учреждения высшего образования «Российская академия народного хозяйства и государственной службы при Президенте Российской Федерации», 2018. – С. 151-154. (0,31 п.л.).

22. Гапонова, С. А. Коммуникативная толерантность и жизнеспособность государственных и муниципальных служащих / С. А. Гапонова, Н. С. Корнилова // Жизнеспособность человека: индивидуальные, профессиональные и социальные аспекты. – Москва: Институт психологии РАН, 2016. – С. 596-611. (47 п.л. / 1,68 п.л. / 0,84 п.л.).